

MIKKELIN SEUDUN
YMPÄRISTÖLAUTAKUNTA
PL 33, 50101 MIKKELI

PÄÄTÖS 12/ 2019
Maa-aineslain (555/1981)
4 §:n ja ympäristönsuojelulain
(527/2014) 27 §:n mukaisessa
lupa-asiassa.

Antopäivä 7.10.2019.

Päätöksessä on liitteinen 25
sivua.

MAA-AINESLUPA JA YMPÄRISTÖLUPA /SORA JA BETONI V. SUUTARINEN OY, KANKAISTENMAAN
OTTOALUE, MÄNTYHARJU

ASIA

Maa-aineslupahakemuksen ja ympäristölupahakemuksen yhteiskäsittely

Maa-aineslain (555/1981) 4 §:n mukainen lupahakemus maa- ja kiviainesten ottamiseen ja ympäristönsuojelulain (527/2014) 27 §:n mukainen hakemus, joka koskee kallion louhintaa ja kiven murskausta sekä seulontaa Mäntyharjun kunnan Hyyrylän kylässä tilalla Timo Suutarisen yhteismetsä 507-874-5-1.

Kiinteistön sijainnin osoittava kartta on päätöksen liitteenä.

Laitoksen sijaintikoordinaatit (ETRS-TM35FIN):
6820750 (pohjoinen N)
496380 (itä E)

HAKIJA

Sora ja Betoni V. Suutarinen Oy
Vuorilahdentie 7
52700 Mäntyharju

KIINTEISTÖNOMISTAJA

Timo Suutarinen

LUVAN HAKEMISEN PERUSTE

Maa-ainesten ottaminen on luvanvaraista maa-aineslain 4 §:n perusteella.

Maa-aineslaki, muutos (424/2015 4 a §): Maa-ainesten ottamista koskeva lupahakemus ja samaa hanketta koskeva ympäristönsuojelulain (527/2014) mukainen ympäristölupahakemus on käsiteltävä yhdessä ja ratkaistava samalla päätöksellä, jollei sitä ole erityisestä syystä pidettävä tarpeettomana.

Toiminta on ympäristölupavelvollinen ympäristönsuojelulain 27 §:n 1 momentin ja ympäristönsuojelulain liitteen 1 taulukon 2 kohdan 7 c) ja e) mukaisena toimintana.

Maa-aineslain 7 §:n mukaan maa-ainesten ottamista koskevan lupa-asian ratkaisee kuntien ympäristönsuojelun hallinnosta annetun lain mukainen kunnan ympäristönsuojeluviranomainen.

Ympäristönsuojelulain 34 §:n 2 momentin ja ympäristönsuojelusta annetun valtioneuvoston asetuksen (713/2014) 2 §:n 1 momentin 6 a) ja b) mukaan kyseinen toiminta kuuluu kunnan ympäristönsuojeluviranomaisessa käsiteltäviin lupa-asioihin.

HAKEMUKSEN VIREILLETULO

Hakemus on jätetty Lupapisteeseen 9.5.2019.

SELVITYS TOIMINTAA KOSKEVISTA LUVISTA JA KAAVOITUSTILANNE

Lupatilanne

Maa-ainestenottoalueella on ollut maa-ainesten ottolupa toisella toimijalla vuosina 2009 – 2019 (Mäntyharjun kunnan rakennuslautakunta 7.4.2009 § 18). Ottotoiminta on aloitettu. Maanomistaja on vaihtunut. Uusi luvan hakija jatkaa ottotoimintaa alueella.

Kaavoitus

Alueella on voimassa Etelä-Savon maakuntakaava. Alue on merkitty maa-ainesten ottamiseen soveltuvaksi alueeksi EO 9.324 Rajavuori.

TOIMINNAN SIJAINNAN YMPÄRISTÖN TILA, LAATU JA KOHTEET, JOIHIN TOIMINNALLA ON VAIKUTUSTA

Alue sijaitsee Mäntyharjun kunnan pohjoisosassa, Hirvensalmen kunnan rajalla. Ottoalue rajautuu pohjoisosassa ja länsisivulla mäkiharjanteen juurelle ja kaakkoisosassa metsäautotien reunaan.

Ottoalueen pinta-ala on 7,56 ha, josta kaivun alueen ala on 5,35 ha. Etelä/kaakkoisosassa otetaan myös kalliokiviainesta.

Lähimmät asunnot/vapaa-ajanasunnot ovat Monikkalanlammen rannassa olevat kiinteistöt 380 metriä ottoalueen reunasta (500 metriä louhintaluheen reunasta) ja 450 metriä ottoalueen reunasta (510 metriä louhintaluheen reunasta) sekä Ahvenistonlammen rannassa 790 metriä ottoalueen reunasta.

Maasto alueella on alavien suoalueiden keskellä oleva hiekkaharjanne, joka eteläosastaan jakautuu kukkuloiksi. Maaperä ottoalueella on pääosin soraa ja hiekkaa.

Alueen puusto on hakattu edellisen maa-ainesluvan voimassa oloaikana. Ottoalueella kasvaa nuorta koivikkoa ja nuorta männikköä.

Alueella tai sen läheisyydessä ei ole veden hankinnan kannalta tärkeitä pohjavesialueita. Ottoalueen pohjoisosassa on pohjaveden tarkkailuputki, jossa pohjaveden pinta on vuosina 2009 – 2018 vaihdellut tasolla +111.45 - +112.13 (N60).

Lähimmät pintavedet ovat Kivilampi (310 m) ja Ahvenistonlampi (630 m) idässä, Monikkalanlampi lännessä (320 m), Perälampi etelässä (250 m) sekä Sikopuru-lampi (650 m) pohjoisessa.

Pintavedet ottamisalueelta valuvat alueen länsi- ja itäpuolella oleville ojitetuilla suoalueille. Soiden ojitukset johtavat pintavesiä pohjoisen suuntaan ja edelleen Sikopuru-lampeen.

TOIMINNAN LAAJUUS JA MUUT TOIMINTATIEDOT

Kankaistenmaan ottoalueelle haetaan maa-aineslupaa maa- ja kalliokiviaineksen ottamiseen.

Maa-ainesten ottamisalue on esitetty suunnitelmapiirustuksissa 1510047387.1 – 5.

Ottaminen aloitetaan eteläosasta kalliokiviaineksen ottamisella ja pohjoisosasta maa-ainesten otolla.

Suunnitellut ottotasot on esitetty suunnitelmakartassa 1510047387.4 ja leikkauspiirustuksissa 1510047387.5. Alueen alin suunniteltu ottotaso on +113.2 (N60). Tuolloin pohjavesipinnan yläpuolelle jää korkeimman pohjavesitilanteenkin aikana vähintään 1 metri suojakerrosta.

Pintamaat varastoidaan ottoalueen reunoille, josta ne käytetään myöhemmin maisemointiin. Etelä/kaakkoisosassa kalliota louhitaan ja murskataan vain suunnitelmakarttaan merkityllä alueella. Kaivualan muilta osin on maa-ainesten kaivua. Paljastuneiden kallioiden reunat luiskataan maaliskaltevuteen.

Koko ottoalueelta on arvioitu saatavan maa- ja kalliokiviaineksiä seuraavasti:

Hiekkaa ja soraa 70 000 m³ltr ja kalliota 28 000 m³ltr. Yhteensä 98 000 m³ltr.

Murske käytetään rakennustoimintaan ja tiestön parantamiseen ja kunnossapitoon.

Turvallisuus ja liikennejärjestelyt

Ottamisen aikana tullaan noudattamaan voimassa olevia työturvallisuusmääräyksiä. Vaaralliset kallioleikkauksien reunat merkitään varoitusnauhoihin.

Poltto- ja voiteluaineita varastoidaan alueella vain työkoneiden tarvitsema vähäinen määrä.

Jalostetut kiviainekset kuljetetaan yksityistietä pitkin pohjoiseen valtatielle 5 tai lounaaseen maantielle 368 (Uutelantie).

Jälkihoitotoimenpiteet ja kaivannaisjätteiden käyttö

Kaikki kallioleikkaukset loivennetaan maaluiskakaltevuuteen. Maisemointiin kuuluu vähintään 500 mm paksun maakerroksen tasaaminen louhitun kalliion päälle.

Puun kannot ja risut (yhteensä noin 200 m³ktr) haketetaan energijakeiksi tai maanparannusainekseksi alueen maisemointiin. Alueelta kuoritut pintamaat (noin 13 000 m³ktr) käytetään alueen luiskien maisemointiin.

Muotoiltu alue metsitetään luontaisesti ja se jää metsätalousmaaksi.

Ympäristöhaittojen arviointi

Hakemuksen mukaan maa-ainesten ottaminen alueelta ei aiheuta maa-ainestain tarkoittamaa kauniin maisemakuvan turmeltumista, erikoisen luonnonesiintymän tuhoutumista tai vaaraa tai kohtuutonta haittaa naapureille tai muulle ympäristölle.

Ottaminen ei aiheuta muutoksia pohjavesiolosuhteisiin.

YMPÄRISTÖLUPAHAKEMUKSEEN SISÄLTÄVÄN TOIMINNAN KUVAUS

Louhittavan osa-alueen kokonaispinta-ala on 1,2 ha ja vuodessa irrotettava louheen maksimi määrä on noin 10 000 m³ktr. Suunniteltu louhintataso alueella on +116.0 (N60). Irrotettavan rintauksen korkeus vaihtelee 1 – 5 metriin. Kiviaineksiä louhitaan yhteensä 28 000 m³ktr.

Kallion louhinta tapahtuu avolouhintana porauksen ja panostuksen jälkeen räjäyttämällä. Ylisuuri louhe rikotaan tarvittaessa hydraulisella kaivinkoneeseen liitetyllä iskuvasaralla. Käytetyt poravaunut on varustettu pölynpoistolaitteilla ja tarvittaessa voidaan käyttää meluvaimennettuja poravaunuja.

Louhittu kiviaines varastoidaan siten, että toiminnasta muodostuvan pölyn ja melun leviäminen häiriintyviin kohteisiin estetään mahdollisimman tehokkaasti.

Louhitun kiviaineksen murskaus ja seulonta haluttuun raekokoon tapahtuu siirrettävällä murskauslaitoksella, joka koostuu esi-, väli- ja jälkimurskaimista ja seuloista. Murskausasema ja valmiin kiviaineksen varastokasat sijoitetaan siten, että toiminnasta muodostuvan pölyn ja melun leviäminen häiriintyviin kohteisiin estetään mahdollisimman tehokkaasti.

Arvioitu murskeiden keskimääräinen vuosituotanto on noin 10 000 t/a. Maksimituotanto on noin 30 000 t/a. Murskeiden ja maa-ainesten varastointiaika on noin 0,5 – 2 vuotta menekin vaihtelusta johtuen.

Maa-ainesten kaivu ottoalueella on normaalia hiekka-alueen maaleikkausta ja kallioalueen paljastamista.

Toiminta-alueella ei sijaitse kiinteitä rakenteita. Murskausasema sijoitetaan aina ottoalueen pohjatasolle.

Energian käyttö

Toiminnan tarvitsema sähköenergia saadaan siirrettävästä aggregaatista. Sähköä käytetään alueen murskausaseman käyttöön. Kolmivaiheisen murskauslaitoksen sähkönkulutus on noin 2,22 kW/tuotettu tonni. Työmaa-ajoneuvojen polttoaineena käytetään kevytpolttoöljyä. Työmaa-ajoneuvot kuluttavat polttoainetta noin 0,42 l/tuotettu tonni.

Keskimääräisellä murskeiden tuotantomäärällä 10 000 t/a alueen sähkönkulutus on noin 22 MW/a ja polttoaineen kulutus 4 200 l/a.

Kemikaalien varastointi

Työkoneissa käytettävä kevytpolttoöljy varastoidaan maanpäällisiin, siirrettäviin ja lukittaviin kaksivaippaisiin säiliöihin. Polttoöljysäiliöiden yhteistilavuus on maksimissaan 5 m³.

Voiteluaineet varastoidaan altaissa olevissa tynnyreissä tai astioissa.

Louhintaurakoitsijat tuovat mukanaan louhinnassa käytettävät räjähdysaineet.

Toiminta-aika

Kiviainesmateriaalien kuormausta ja kuljetusta tehdään ympäri vuoden. Louhinta- ja murskaustöitä ei tehdä ajalla 1.6. – 15.8. Noin kolmen viikon toimintajaksoja on keskimäärin kaksi kertaa vuodessa ja enintään kolme kertaa vuodessa.

Päivittäiset toiminta-ajat on esitetty hakemuksessa. Murskaamista on keskimäärin 100 tuntia vuodessa, poraamista 60 tuntia, rikutusta 100 tuntia, räjäytystä 40 tuntia ja kuormaamista sekä kuljetuksia 200 tuntia.

Hakemuksen mukaan toiminta on tarkoitus aloittaa kesällä 2019.

Liikenne

Jalostetut kiviainekset kuljetetaan yksityistietä pitkin pohjoiseen valtatielle 5 tai lounaaseen maantielle 368 (Uutelantie).

Alueelle tulevan ja sieltä lähtevän raskaan liikenteen määrä vaihtelee toiminnan sesonkiluontoisuudesta johtuen. Hyvän menekin aikana alueelle tulee ja sieltä lähtee arviolta 20 ajoneuvoa päivässä.

YMPÄRISTÖKUORMITUS/TOIMINNAN VAIKUTUS YMPÄRISTÖÖN JA PÄÄSTÖJEN HALLINTA

Melu

Toiminnasta syntyvä melu on peräisin pääasiassa kalliokiviaineksen louhimisesta (kallion poraus, räjäytykset ja louheen rikutus) sekä kiviaineksen murskauksesta ja seulonnasta. Vähäisempää melua syntyy myös liikennöinnistä.

Murskauksesta syntyvä melu vaihtelee. Lähtömelutaso on noin 103 – 113 dB:n välillä. Murskauslaitoksen ja porauksen melutaso laskee mäkisessä maastossa pehmeällä maanpinnalla noin 500 metrin etäisyydellä vapaaajan asumiseen käytettävien alueiden päiväajan ohjearvon 45 dB(A) alapuolelle. Räjäytysmelu on lyhytkestoista ja sitä syntyy vain muutamia kertoja murskausjaksoa kohden, joten se ei vaikuta keskimääräisiin kokonaismelutasoihin.

Melua aiheuttava murskaustoiminta sijoitetaan ottoalueen pohjan tasolle kohtaan, jossa viereiset varastokasat, leikkausluiskat, kukkulat ja mäkinen maasto estävät tehokkaasti toiminnasta aiheutuvan melun leviämisen idän ja lännen asumusten suuntaan.

Päästöt ilmaan

Pölypäästöjä syntyy aineiden käsittelyssä, varastoinnissa, kuormauksessa ja liikennöinnissä. Pölypäästöjä ehkäistään kalliuseinämällä, varastokasojen sijoittelulla ja tarvittaessa materiaalin kastelulla. Murskaimet ja seulat suojataan tarvittaessa peitteillä ja koteloilla. Käytettävät poravaunut on varustettu pölynpoistolaitteilla. Tarvittaessa myös liikenteen aiheuttamaa pölyämistä ehkäistään kastelemalla ja pinnoituksin.

Pölyn leviämistä tarkkaillaan aistinvaraisesti murskauksen, seulonnan ja kuljetuksen aikana. Tarvittaessa tehdään mittauksia lähimmän asutuksen kohdalla.

Epäsuoria päästöjä ilmaan aiheutuu toimintaan liittyvästä liikenteestä.

Maaperä, pohjavedet ja pintavedet

Työkoneet tankataan siten, että tankkauksen aikaisista roiskeista tai vahingoista ei aiheudu maaperän pilaantumista. Vikatilanteessa työkoneista mahdollisesti aiheutuviin polttoaine- tai voiteluöljyvuotoihin varaudutaan öljyntorjuntakalustolla ja henkilökunnan koulutuksella.

Pölyn hallintaan käytettävää kasteluvettä lukuun ottamatta toiminnassa ei synny maaperään johdettavia prosessivesiä. Kiviaineskasojen kasteluedet pääosin haihtuvat ja osin imeytyvät maastoon.

Pintavedet valuvat alueen länsi- ja itäpuolella oleville ojitetuille suoalueille. Alueen pohjoisosaan, itä- ja länsireunalle kaivetaan noin 20 m³:n kokoiset laskeutusaltaat, joihin johdetaan avatulta ottoalueelta kerääntyvät pintavedet.

Mahdollisten sosiaalitulojen jätevedet johdetaan umpikaivoon.

Alueen normaalitoiminnasta ei aiheudu maaperän pilaantumista, merkittävää kuormitusta tai päästöjä alueen pohja- tai pintaveteen.

Jätteet

Hakemuksen liitteenä on kaivannaisjätteen jätehuoltosuunnitelma.

Yhdyskuntajätettä syntyy noin 50 kg/vuosi, jäteöljyä 100 – 200 litraa ja kaivannaisjätteitä 13 200 m³. Kaivannaisjätteet käytetään alueen maisemointiin.

HAKIJAN ARVIO PARHAASTA KÄYTTÖKELPOISESTA TEKNIIKASTA (BAT) JA YMPÄRISTÖN KAN- NALTA PARHAISTA KÄYTÄNNÖISTÄ (BEP)

Murskauksen ja louhinnan alan parhaana käyttökelpoisena tekniikkana voidaan pitää kaikkia raaka-aineiden kulutuksen ja ympäristövaikutusten minimointiin tähtäviä toimia, kuten tuotantoprosessien optimointi, pöly-, melu- ja maaperäsuojaukset, energiansäästö, säännölliset huollot ja ammattitaitoisen henkilökunnan käyttö. Laitteet ja koneet ovat uudenaikaisia ja vähäpäästöisiä.

TOIMINNAN RISKIARVIOINTI JA ONNETTOMUUKSIIN VARAUTUMINEN

Mahdollisia poikkeuksellisia tilanteita ovat laiterikot ja viat sekä siirrettävien öljysäiliöiden vahingot. Öljyä on mahdollista päästä valumaan maaperään polttoainesäiliön tai jonkin työkoneen tai laitteen rikkoutuessa. Polttonesteiden varastointia varten työmaalle varataan alue, jossa työkoneiden liikkuminen muutoin on vähäistä (tukitoimintojen alue). Polttonesteitä ja öljyä varastoidaan alueella vain murskainten ja työkoneiden tarvitsema määrä. Kaikista vahingoista ilmoitetaan viipymättä pelastusviranomaiselle.

TARKKAILU JA RAPORTOINTI

Käyttö- ja päästötarkkailu

Hakemukseen on liitetty Kankaisten ottoalueen tarkkailuohjelma, jonka mukaan melua mitataan tarvittaessa sekä kallion poraustyön että kiviaineksen murskaustyön aikana lähimmissä häiriintyvissä kohteissa.

Louhintatärinää suositellaan mitattavaksi louhintakenttien ensimmäisten kenttien ampumisen aikana lähimmiltä länsi- ja itäpuolelta olevilta asuin-kiinteistöiltä asuinrakennusten perustuksista. Mittauspisteiden sijainnit on esitetty hakemukseen liitetyn tarkkailuohjelman kartassa. Lisäksi louhintatärinä suositellaan mitattavaksi samoista mittauspisteistä käytettäessä suurinta kerralla käytettävää räjähdysainemäärää, mikäli epäillään louhintatärinää aiheuttavia rakennevaurioita.

Pölyn leviämistä esitetään tarkkailtavaksi aistinvaraisesti murskauksen, seulonnan ja kuljetuksen aikana. Tarvittaessa tehdään mittauksia pölyn leviämisuunnassa lähimmän asutuksen kohdalla.

Alueen pintavesiä tarkkaillaan vesinäytteenotoin kahdesta havaintopisteestä. Ojavesinäytteet otetaan ottoalueelta muodostuvasta vedestä. Pisteiden sijainti on esitetty vesien tarkkailuohjelmakartassa. Ojan vesinäytteestä analysoidaan sameus, kiintoaine, sähkönjohtokyky, pH, kemiallinen hapenkulutus, kokonaistyyppi, ammoniumtyppi ja öljyhiilivedyt. Tarkkailua

esitetään tehtäväksi ennen toiminnan aloittamista, minkä jälkeen viiden vuoden välein.

Tarkkailun tuloksista laaditaan raportti, joka toimitetaan valvontaviranomaiselle kuukauden kuluessa mittausten suorittamisesta.

Raportointi

Tarkkailun tuloksista laaditaan raportti, joka toimitetaan valvontaviranomaiselle kuukauden kuluessa mittausten suorittamisesta. Tarkkailun tulosten perusteella raporttiin liitetään esitys jatkotarkkailusta kiviaineksen oton jatkuessa alueella.

Vuosittain toimitetaan Mikkelin seudun ympäristöpalveluille vuosiyhteenveto laitoksen toiminnasta.

ASIAN KÄSITTELY

Kuuluttaminen

Hakemuksesta on kuulutettu Mäntyharjun ja Hirvensalmen kunnan sekä Mikkelin kaupungin ilmoitustauluilla, nettisivuilla ja osoitteessa www.julki-pano.fi -sivulla 22.5. – 24.6.2019 välisenä aikana. Lähikiinteistöjen haltijoille (21 kpl) on lähetetty tieto lupahakemuksen vireilläolosta kirjeenä. Asiakirjat ovat olleet nähtävillä kuulutusaikana Mikkelin seudun ympäristöpalvelut -yksikössä.

Muistutukset

Hakemuksesta saatiin yksi muistutus.

Muistutuksessa vapaa-ajanasukkaat Ahvenistonlammen itärannalta ilmoittavat, että soran ottaminen ja kallion louhiminen sekä hankkeen muut melua aiheuttavia töitä ei saa tehdä viikonloppuisin eikä arkisin klo 19 – 07 välisenä aikana.

Mahdollisessa myönnettävässä luvassa tulee esittää keinot, millä estetään mahdollisten koneiden ja laitteiden aiheuttamien haitallisten aineiden valuminen pohjaveteen ja alueelta lähteviin ojiin, jotka johtavat Ahveniston lampeen.

Hakijan vastine

Hakija toteaa, että muistuttajien vapaa-ajanasunto sijaitsee vähintään 800 metrin päässä ottoalueesta. Veden virtaus on pois päin Ahveniston lamesta. Työskentelyajat on ilmoitettu hakemuksessa. Alue on maakuntakaavassa EO-aluetta.

Lausunnot

Hakemuksesta pyydettiin lausunto terveystarkastajalta. Lausunnossa todetaan, että terveystarkastuksen näkemyksen mukaan toiminnasta ei ennalta arvioiden aiheudu terveyshaittaa, kun melun- ja pölyntorjunta tehdään hakemuksessa kuvatulla tavalla.

Tarkastus

Alueelle on tehty maastokäynnit 25.6.2019 ja 5.9.2019.

YMPÄRISTÖLAUTAKUNNAN RATKAISU

Ympäristölautakunta on tarkastanut maa-aines- ja ympäristölupahakemuksen, hakemuksesta saadun muistutuksen ja lausunnon.

Ympäristölautakunta myöntää hakijalle maa-aineslain 4 §:n mukaisen maa-ainesten ottamisluvan ja ympäristönsuojelulain 27 §:n mukaisen ympäristöluvan kallion louhinnalle ja kiven murskaukselle edellyttäen, että toimet toteutetaan ja ylläpidetään hakemuksessa esitettyjen tietojen mukaisesti ja toiminnassa noudatetaan seuraavia lupamääräyksiä:

Lupamääräykset maa-aineslupaun:

1. Ennen ottotoiminnan aloittamista hakijan on pyydettävä valvontaviranomaiselta aloitustarkastusta/-kokousta, joka tulee tehdä vähintään kaksi viikkoa ennen aloitusta. Luvassa määrätty vakuus tulee olla asetettuna ennen ottamisen aloittamista.
2. Alueelta, joka tulee olla merkittynä maastoon, saa ottaa moreenia ja kalliota suunnitelman mukaiselta rajatulta 5,35 ha alueelta enintään 98 000 m³-ktr.
3. Pohjaveden korkeus mitataan asianmukaisesti asennetun/asennettujen pohjavesiputkien avulla. Luvan haltijan tulee tarkkailla pohjaveden korkeusasemaa kaksi kertaa vuodessa tehtävällä tarkkailulla. Tarkkailu tulee toteuttaa riittävän usein, vähintään kolmena peräkkäisenä vuotena pinnan korkeuden selvittämiseksi ja sen jälkeen erikseen sopien.
4. Hakemuksen alin ottotaso on + 113.2 (N60), kuitenkin siten, että sen tulee olla kaksi (2) metriä pohjavesipinnan yläpuolella. Alimmat ottotasot merkitään maastoon korkopukkien avulla tai muutoin niin, että se on alueella työskentelevien nähtävissä.

5. Ottamisalueen yli 3 metriä korkeat reunat tulee merkitä ja suojata työkentelyn aikana putoamisvaaran ehkäisemiseksi. Lopullisessa tilanteessa kalliojyrkänteet tulee loiventaa maaluisakaltevuuuteen.
6. Ottamisalueella ei saa säilyttää polttoaineita tai muita öljytuotteita, eikä suorittaa koneiden korjaus- ja huoltotöitä ilman pakottavaa tarvetta. Aluetta ei saa käyttää romujen tai muun jätteen varastona.
7. Luvan haltijan tulee ennen ottamistoiminnan aloittamista laatia kemikaalivahingon torjuntasuunnitelma työnaikaisen öljy- tai kemikaalivahingon varalta.

Mikäli öljyä tai muuta pohjavesille haitallista ainetta kuitenkin pääsee maaperään tai pintavesiin, luvan saajan tulee ryhtyä tarpeellisiin toimiin haitan poistamiseksi ja tarvittaessa vahingosta tulee ilmoittaa pelastuslaitokselle. Kaikista alueella tapahtuvista ympäristöpilaantumisen vaaraa aiheuttavista vahingoista on ilmoitettava kunnan ympäristönsuojeluviranomaiselle.

8. Maa-ainesluvan haltijan on ilmoitettava valvontaviranomaiselle vuosittain edellisenä vuonna otetun aineksen määrä ja laatu tammikuun loppuun mennessä. Ilmoitus tulee tehdä valtakunnalliseen Notto-rekisteriin rekisterinpitäjän erikseen antamien ohjeiden mukaisesti. (ML 23 a §, ML 23 b §)
9. Jälkihoitotoimenpiteet tulee tehdä hakemuksen liitteenä olevassa ottamissuunnitelmassa esitetyn mukaisesti. Alueelle istutetaan puuntaimet, mikäli alueen metsittyminen ei käynnisty luontaisesti.
10. Maa-ainesluvan haltijan on ilmoitettava ottamisen päättymisestä valvontaviranomaiselle. Valvontaviranomainen suorittaa lopputarkastuksen ottamistoiminnan päättymisen jälkeen tai luvan voimassaoloajan kuluttua umpeen.
11. Mikäli lupa maa-ainesten ottamiseen siirretään toiselle, on siirrosta viipymättä ilmoitettava lupaviranomaiselle. Luvan haltija vastaa lupaan liittyvistä velvoitteista, kunnes hänen tilalleen on hakemuksesta hyväksytty toinen. Mikäli luvan haltija menee konkurssiin ja pesä jatkaa otto toimintaa, tulee siitä tehdä ilmoitus lupaviranomaiselle tai siirtää lupa 6 kk:n kuluessa konkurssin alkamisesta toiselle haltijalle. Ellei ilmoitusta tai siirtoa ole tehty, lupa raukeaa ja viranomainen teettää tarpeelliseksi katsomansa jälkihoitotyöt käyttämällä vakuutta. (MAL 13 a §).

Vakuus jälkihoitovelvoitteiden suorittamisesta

Hakijan on asetettava yhteensä 18 450 € vakuus jälkihoitovelvoitteiden suorittamisesta. Kallioalueen pinta-ala on 1,2 ha ja sora-alueen 4,15 ha

Vakuuden tulee olla voimassa 30.10.2035 asti tai siihen saakka kunnes alue on maisemoitu ja lopputarkastettu. Ilmoitus vakuudesta tulee toimittaa luvan myöntäjälle viimeistään aloituskokouksessa. (ML 12 §)

Lupaviranomainen voi erityisestä syystä määrätä lisävakuuden asettamisesta, mikäli vakuuden ei voida katsoa olevan riittävä lupamääräyksessä 10 tarkoitettujen toimenpiteiden suorittamiseksi.

Lupaviranomainen palauttaa vakuuden hakijalle, kun ottamisalue on lopputarkastuksessa katsottu hyväksyttävästi jälkihoidettu.

Vakuusohje

Asetettavan vakuuden tulee olla ympäristölautakunnan 20.4.2017 hyväksymän vakuusohjeen mukainen.

Lupamääräykset ympäristölupaan:

1. Toiminta

Alueella ei louhita eikä murskata 1.6. – 15.8. välisenä aikana.

Kallion porausta saa alueella tehdä arkipäivisin maanantaista torstaihin klo 7 – 21 ja perjantaisin klo 7 - 18.

Kivenmurskausta saa alueella tehdä arkipäivisin maanantaista torstaihin klo 7 – 22 ja perjantaisin klo 7 – 18.

Kiviaineksen räjäytystyötä ja rikutusta saa tehdä arkipäivisin maanantaista perjantaihin klo 8 – 18 aikavälillä.

Kuormaaminen ja kuljetukset on tehtävä pääsääntöisesti maanantaista perjantaihin klo 6 – 22 välisenä aikana. Kuormaamista ja kuljetuksia saa tehdä pakottavista syistä lauantaisin klo 8 – 18 välisenä aikana.

Alueella ei muutoin toimita viikonloppuisin, arkipyhinä eikä sellaisina päivinä, jotka ovat yleisesti vapaapäiviä.

(YSL 20 §, 52 §, NaapL 17 §, VNp 993/1992, VNA 800/2010)

2. Melu ja värinä sekä näiden tarkkailu

Louhinnasta ja murskauksesta sekä toimintaan liittyvästä liikenteestä aiheutuva päivittäinen (klo 7-22) ekvivalenttinen melutaso ei saa ylittää 55 dB(A) lähimpien asuintalojen, eikä 45 dB(A) lähimpien vapaa-ajanasuntojen piha-alueilla.

Ylisuurten lohcareiden rikotus tulee tehdä murskauslaitoksen läheisyydessä siten, että mäen rintausta, pintamaavallit ja tuotekasat rajoittavat rikotusmelun leviämistä lähimpien asuin- ja vapaa-ajankohteiden suuntaan.

Melumittauksia tulee tehdä tarvittaessa lähimpien asuin- ja vapaa-ajan asuntojen pihapiireissä. Niistä sovitaan erikseen toiminnanharjoittajan kanssa.

Räjäytykset on tehtävä suunnitelmallisesti, pääsääntöisesti ennalta määriteltävin ajankohtina. Räjäytyksistä on ilmoitettava etukäteen lähimmille kiinteistöille.

Tärinä tarkkailu toteutetaan hakemuksessa olevan tarkkailuohjelman mukaisesti kahdella lähimmällä asuinkiinteistöllä. Tarkkailutulokset toimitetaan tiedoksi Mikkelin seudun ympäristöpalvelut-yksikköön.

(YSL 6 §, 20 §, 52 §, 62 §, NaapL 17 §, 18 §, VNp 993/1992, VNA 800/2010)

3. Ilma- ja pölypäästöt

Murskausaseman laitteet on riittävällä huollolla pidettävä kunnossa siten, että pölypäästöt jäävät mahdollisimman pieneksi. Pölyäminen tulee estää tämän lisäksi tarvittaessa kiviainesta kastelemalla.

Toiminnanharjoittajan on seurattava toimialaansa liittyvien tekniikoiden kehittymistä ja otettava niitä soveltuviin osiin käyttöön, jos näin voidaan vähentää ympäristön pilaantumisen vaaraa.

Toiminta-alue ja kuljetukset on hoidettava siten, että toiminnasta aiheutuva pölyäminen on mahdollisimman vähäistä. Pölyäminen on tarvittaessa estettävä vedellä kastelemalla. Alueelle johtavaa tietä tulee tarvittaessa kastella.

Toiminnasta aiheutuvat hiukkaspitoisuudet eivät saa ylittää valtioneuvoston ilmanlaatuasetuksessa 711/2001 annettuja raja-arvoja lähimpien häiriölle altistuvien kiinteistöjen kohdalla.

Pölyn leviämistä tarkkaillaan tarvittaessa aistinvaraisen tarkkailun lisäksi lähialueella tehtävin mittauksin.

(YSL 6 §, 20 §, 52 §, 53 §, 62 §, VNA 711/2001, NaapL 17 §, 18 §, VNA 800/2010)

4. Kemikaalit

Toiminnassa tarvittavat öljytuotteet ja muut kemikaalit on varastoitava asianmukaisesti merkityissä säiliöissä siten, ettei niistä aiheudu maaperän, vesistön tai pohjaveden pilaantumisen vaaraa. Säiliöiden tulee olla joko kaksivaippaisia tai kiinteästi suoja-altaallisia.

Säiliöt on varustettava ylitäytönestimillä. Polttoainesäiliön tankkausyh-teessä on oltava laite, joka estää painovoimaisesti ja lappoutumalla tapahtuvan polttoainevuodon. Polttoaineen varastointiin ja käsittelyyn liittyvien rakenteiden kunto on tarkastettava ennen käyttöönottoa.

Tankkauspaikka ja muut kohdat, joissa käsitellään maaperälle tai pohjavedelle haitallisia aineita, on tiivistettävä siten, että ympäristölle haitallisten aineiden pääsy maaperään tai pohjaveteen estetään.

Kuormauskalustoa tankattaessa ja huollettaessa on huolehdittava siitä, että polttoaineita tai muita kemikaaleja ei pääse maaperään tai pohjaveteen.

Räjähteitä sekä pölynsidonta- ja liukkaudentorjunta-aineita ei saa käyttää siten, että niistä voi aiheutua maaperän ja pohjaveden pilaantumisen vaaraa.

(YSL 16 §, 19 §, 20 §, 52 §, VNA 800/2010)

5. Muut jätteet

Toiminnassa syntyvät jätteet ja vaaralliset jätteet on toimitettava säännöllisesti asianmukaiseen vastaanottoaikaan. Hyödyntämiskelpoiset jätteet tulee kerätä erikseen ja toimittaa hyödynnettäväksi. Vaaralliset jätteet on säilytettävä tiiviisti suljetuissa astioissa. Vaarallisista jätteistä on pidettävä kirjaa. Kirjanpito tulee esittää pyydettyä ympäristönsuojeluviranomaiselle.

Alueella ei saa säilyttää eikä varastoida ylimääräistä kalustoa, romuja tai jätettä. Maa-ainesten ottamisessa syntyvä jäte on hyödynnettävä alueella tai kuljetettava alueen ulkopuolelle hyödynnettäväksi.

(YSL 52 §, 58 §, 113 §, JL 13 §, 29 §, 72 §, 118 §, NaapL 17 §, VNA 800/2010)

6. Päästöt vesiin, tarkkailu

Alueen vesitalous tulee hoitaa siten (esim. suunniteltujen laskeutusaltaiden avulla), etteivät toiminta-alueelta tulevien kastelu-, sade- ja sulamisvesien mukana kulkeutuvat kiintoaineet pääse suoraan alueen länsi- ja itäpuolilla kulkeviin ojaan tai muihin pintavesiin.

Toiminnanharjoittajan tulee ottaa ja tutkituttaa ojavesinäytteet alueelta tarkkailuohjelman mukaisesti ennen toiminnan aloittamista ja sen jälkeen viiden vuoden välein.

Ojavesinäytteistä tutkitaan sameus, kiintoaine, sähkönjohtokyky, pH, kemiallinen hapenkulutus, kokonaistyyppi, ammoniumtyppi ja öljyhiilivedyt.

Jos toiminnan epäillään aiheuttavan pinta- tai pohjaveden pilaantumista, valvontaviranomainen voi lisäksi erikseen päättää tarvittavasta lisänäytteenotosta.

Näytteenottosuunnitelmaa voidaan tarvittaessa muuttaa siitä erikseen sopien.

(YSL 20 §, 52 §, VNA 800/2010)

7. Onnettomuudet ja häiriötilanteet

Alueelle on varattava turvetta tms. imeytysainetta, jotta mahdollisen öljyvahingon sattuessa voidaan heti ryhtyä asianmukaisiin torjuntatoimenpiteisiin. Jos öljyä tai muuta kemikaalia pääsee maahan tai sattuu muu ympäristön pilaantumisen vaaraa aiheuttava vahinko tai poikkeuksellinen päästö, toiminnanharjoittajan on välittömästi ryhdyttävä torjuntatoimenpiteisiin, joilla vaara pilaantumisen leviämisestä saadaan poistettua. Jos toiminnanharjoittaja ei itse tällöin kykene varmuudella torjuntatoimiin, jotka estävät maaperän tai muun ympäristön pilaantumisen, sen on hälytettävä pelastuslaitos apuun.

Häiriötilanteesta on mahdollisimman pian eli viimeistään kiireisten torjuntatoimien jälkeen ilmoitettava kunnan ympäristönsuojeluviranomaiselle ja maaperän pilaantumisesta myös Etelä-Savon elinkeino-, liikenne- ja ympäristökeskukselle. Työmaalla tulee olla näkyvillä pelastuslaitoksen ja ympäristöviranomaisten yhteystiedot.

Korjaavat toimenpiteet vastaavan tapauksen toistumisen estämiseksi on tehtävä mahdollisimman pian ja ilmoitettava näistä toimenpiteistä kunnan ympäristönsuojeluviranomaiselle.

(YSL 7 §, 14 §, 15 §, 16 §, 17 §, 52 §, VNA 800/2010)

8. Tiedottaminen

Toiminnanharjoittajan tulee huolehtia siitä, että lupapäätöksessä annetut määräykset toiminnan järjestämisestä annetaan tiedoksi myös kaikille alueella toimiville urakoitsijoille ja aliurakoitsijoille.

(YSL 52 §)

9. Toiminnan lopettaminen

Toiminnanharjoittajan on ilmoitettava viipymättä valvontaviranomaiselle toiminnan olennaisesta muuttamisesta tai lopettamisesta, toiminnanharjoittajan tai toiminnasta vastaavan henkilön vaihtumisesta sekä tavanomaisesta toiminnasta poikkeavista tapahtumista ja onnettomuuksista. Yhteystiedot on pidettävä ajantasaisina.

(YSL 52 §, JL 72 §)

Määräys kirjanpitoon ja raportointiin

Toiminnanharjoittajan on pidettävä kirjaa laitoksen käytöstä, tarkkailusta ja huoltotoimenpiteistä.

Kunnan ympäristönsuojeluviranomaiselle on toimitettava vuosittain seuraavan vuoden helmikuun loppuun mennessä ympäristölupaan liittyvä vuosiyhteenveto seuraavin tiedoin:

- Kokonaistoiminta-aika
- Louhitun kallion määrä ja murskeen tuotantomäärä
- Käyttötarkkailu- ja huoltotoimenpiteet
- Syntyneiden jätteiden määrät ja toimituspaikat
- Häiriötilanteet/onnettomuudet

(YSL 52 §, 62 §, 172 §, JL 118 §, 122 §)

Luvan voimassaolo

Luvan viimeinen voimassaolo päivä on 30.10.2034, mihin mennessä alue on maisemoitu maa-ainelupahakemuksen liitteenä olevan ottosuunnitelman mukaisesti.

Maa-ainelain (495/2000) 10 §:n mukaan lupa aineiden ottamiseen myönnetään määräajaksi, kuitenkin enintään kymmeneksi vuodeksi.

Erityisistä syistä lupa voidaan kuitenkin myöntää pitemmäksi ajaksi, kuitenkin enintään viideksitoista vuodeksi, ja kalliokiven louhinnan osalta enintään 20 vuodeksi, jos se hankeen laajuuteen, esitetyn suunnitelman laatuun ja muihin aineiden ottamisessa huomioon otettaviin seikkoihin nähdään katsotaan sopivaksi. Erityisenä syynä voidaan pitää myös sitä, että ottaminen kohdistuu maankäyttö- ja rakennuslain (132/1999) mukaisessa voimassa olevassa maakuntakaavassa tai oikeusvaikutteisessa yleiskaavassa maa-ainesten ottamiseen varatulle alueelle. (23.6.2005/468)

Ottoalueesta suurempi osa on soranottoaluetta.

Ottaminen kohdistuu maankäyttö- ja rakennuslain mukaisessa voimassa olevassa maakuntakaavassa maa-ainesten ottamiseen varatulle alueelle.

Toiminnan olennaisille muutoksille tulee hakea uusi lupa. (YSL 29 §, ML 4 a §)

PÄÄTÖKSEN PERUSTELUT

Etelä-Savon maakuntakaava ei aseta estettä haettujen lupien myöntämiselle.

Toimittaessa hakemuksen ja tässä luvassa annettujen määräysten mukaisesti ei kallionlouhinnan ja murskaamon toiminta suunnitellulla sijoituspaikalla aiheuta;

- maa-aineslain 3 §:n mukaista kauniin maisemakuvan turmeltumista, luonnon merkittävien kauneusarvojen tai erikoisten luonnonesiintymien tuhoutumista, huomattavia tai laajalle ulottuvia vahingollisia muutoksia luonnonolosuhteissa tai tärkeän tai muun vedenhankintakäyttöön soveltuvan pohjavesialueen veden laadun tai antoisuuden vaarantuminen, jollei siihen ole saatu vesilain mukaista lupaa

- eikä ympäristönsuojelulain 49 §:ssä tarkoitettua terveyshaittaa, ympäristön pilaantumista tai sen vaaraa tai muuta tässä laissa tarkoitettua haitallista seurausta, joten luvan myöntämisen edellytykset täyttyvät.

Maa-aineslain 11 §:n mukaan aineiden ottamista koskevaan lupaan on liitettävä määräykset siitä, mitä hakijan on noudatettava hankkeesta aiheutuvien haittojen välttämiseksi tai rajoittamiseksi, jolleivät sanotut seikat käy ilmi ottamissuunnitelmasta.

Lupapäätöksessä tulee antaa myös tarvittavat määräykset ottamistoiminnan ja sen vaikutusten tarkkailusta sekä muista valvonnan kannalta tarpeellisista toimenpiteistä, jos seikat eivät käy ilmi ottamissuunnitelmasta. (VNa maa-ainesten ottamisesta 6 §)

Lupamääräys 1. Aloitustarkastus tai -palaveri pyydetään tekemään, jotta viranomainen saa tiedon hankkeen aloittamisesta ja jotta voidaan yhdessä käydä läpi, mitä luvassa on hakijalta edellytetty. Aloitustarkastus on myös sopiva tilaisuus esittää luvassa määrätyt vakuudet. Vakuuden tulee olla asetettuna ennen maa-ainesten ottamisen aloittamista.

Lupamääräys 2. Ottamisalue tulee merkitä näkyvästi maastoon, jotta toiminta ei laajene laajemmalle alueelle kuin ottosuunnitelmassa on esitetty ja jolle maa-ainelupa on myönnetty.

Lupamääräykset 3 – 4. Pohjaveden tarkemman pinnan tason määrittämiseksi alueella olevasta pohjavesiputkesta tulee määrittää pohjaveden pinnan tasot kaksi kertaa vuodessa luotettavan tiedon saamiseksi. Aikaisemmin voimassa olevassa maa-aineslupapäätöksessä on määrätty vähintään kahden metrin suojakerroksen jättämisestä pohjaveden pintaan ylimmästä havaitusta veden pinnasta. Tätä suojakerrospaksuutta käytetään yleisesti sora-alueiden maa-ainesluvuissa. Korkopukin avulla alin ottotaso on luettavissa maastossa.

Lupamääräys 5. Toiminnan harjoittaja vastaa alueen turvallisuudesta. Louhintatyössä muodostuvat jyrkänteet on merkittävä työn aikana ja lopullisessa tilanteessa kallion reunat on luiskattava maaluisakaltevuuuteen.

Lupamääräys 6. Maa-ainesten ottamispaikat eivät sovellu romujen tai muiden jätteiden säilyttämiseen tai työkoneiden huoltamiseen. Tällä määräyksellä pyritään pitämään maa-ainestenottoalue siistin näköisenä ja turvallisena.

Lupamääräys 7. Kemikaalivahingon torjuntasuunnitelman avulla varaudutaan mahdollisiin öljyvahinkoihin.

Mikäli ympäristön pilaantumisen vaaraa aiheuttava vahinko tapahtuu, toiminnanharjoittajan on ryhdyttävä toimenpiteisiin ja tiedotettava asiasta viranomaisia, jotta pilaantuminen ei leviä ja jo tapahtunut vahinko voidaan korjata.

Lupamääräys 8. Ottamistietojen ilmoittaminen on tarpeen luvan valvontaa varten, mutta se palvelee myös mm. tilastointia.

Lupamääräys 9. Alueen loppukäytöksi on ilmoitettu metsätalous. Alue on oltava lopputarkastuksessa siisti ja muotoiluiltaan valmis loppukäyttöä varten. Tarvittaessa alueelle tulee istuttaa puuntaimet.

Lupamääräys 10. Kun luvanhaltija ilmoittaa ottamisen päättymisestä, alueelle tehdään lopputarkastus, jossa arvioidaan, onko alueen jälkihoito tehty hyväksyttävällä tavalla. Viranomainen poistaa kohteen valvontaohjelmastaan, päättää vakuuden palauttamisesta ja ilmoittaa edelleen ottamisen päättymisestä Notto-rekisteriin.

Lupamääräys 11. Haltijanvaihdoksesta tulee ilmoittaa välittömästi viranomaiselle, koska viranomaisen on hyväksyttävä se.

Ympäristöluvassa on ympäristönsuojelulain 52 §:n mukaan annettava tarpeelliset määräykset mm. päästöistä, jätteistä, toimista, joilla ehkäistään, vähennetään, selvitetään pilaantumista, sen vaaraa tai pilaantumisesta aiheutuvia haittoja.

Naapuruussuhteista annetun lain 17 §:n 1 momentin mukaan kiinteistöä, rakennusta tai huoneistoa ei saa käyttää siten, että naapurille, lähistöllä asuvalle tai kiinteistöä, rakennusta tai huoneistoa hallitsevalle aiheutuu kohtuutonta rasitusta ympäristölle haitallisista aineista, noesta, liasta, pölystä, hajusta, kosteudesta, melusta, tärinästä, säteilystä, valosta, lämmöstä tai muista vastaavista vaikutuksista.

Valtioneuvoston asetus kivenlouhimojen, muun kivenlouhinnan ja kivenmurskaamojen ympäristönsuojelusta (800/2010) säätelee toiminnan vähimmäisvaatimukset silloin, kun toimintaan on oltava ympäristölupa. Asetuksen 3 §:n mukaan toimintaa ei saa sijoittaa alle 400 metrin päähän melulle tai pölylle erityisen alttiista kohteista, kuten sairaalasta, päiväkodista, hoito- tai oppilaitoksesta.

Em. asetuksen mukaan kivenlouhimo, muu kivenlouhinta ja kivenmurskaamo on lisäksi sijoitettava siten, että melua tai pölyä aiheuttavan toiminnon etäisyys asumiseen tai loma-asumiseen käytettävään rakennukseen tai välittömässä läheisyydessä sijaitsevaan oleskeluun tarkoitettuun piha-alueeseen tai muuhun häiriölle alttiiseen kohteeseen on vähintään 300 metriä.

Asetuksen 800/2010 8 §:n mukaan, jos toiminnan etäisyys melulle alttiisiin kohteisiin on alle 500 metriä, ei murskaamista, poraamista, rikutusta tai räjäytyksiä eikä kuormauksia saa tehdä viikonloppuisin eikä arkipäivinä, vaan:

- 1) murskaaminen on tehtävä arkipäivisin klo 7–22 välisenä aikana;
- 2) poraaminen on tehtävä arkipäivisin klo 7–21 välisenä aikana;
- 3) rikutus on tehtävä arkipäivisin klo 8–18 välisenä aikana;
- 4) räjäytykset on tehtävä arkipäivisin klo 8–18 välisenä aikana; ja
- 5) kuormaaminen ja kuljetus on tehtävä arkipäivisin klo 6–22 välisenä aikana.

Ympäristöluvassa voidaan erityisistä syistä sallia kuormaaminen ja kuljetus lauantaisin klo 7 – 18 välisenä aikana.

Lähimpään vapaa-ajanasuntoon on matkaa ottoalueen reunasta noin 380 metriä ja louhinta-alueen reunasta noin 500 metriä. Toiminnan kesäaikarajoitus on hakemuksen mukainen.

Ympäristöluvan määräyksillä 1 ja 2 vähennetään lähimmille häiriintyvälle kohteille toiminnasta aiheutuvaa melu- ja tärinähaittaa.

Luvan määräämät meluraja-arvot vastaavat valtioneuvoston päätöksessä 993/1992 asetettuja ohjearvoja. Hakemuksessa oli esitetty tästä jonkin verran poikkeavia aikoja. Päiväaika alkaa klo 7 ja päättyy klo 22.

Melutarkkailua tehdään tarvittaessa. Tärinä tarkkailulla varmistetaan, että toiminta täyttää asetetut vaatimukset.

Määräyksellä 3 pyritään ehkäisemään lähiympäristölle toiminnasta aiheutuvia pölypäästöjä. Hiukkaspitoisuuksista annetaan määräys sen varmistamiseksi, että pölyhaitat jäävät mahdollisimman pieniksi.

Määräyksillä 4, 5, 6 ja 7 varmistetaan, ettei maaperää, vesistöä tai pohjavettä pilata.

Määräyksellä 4 ehkäistään ennakoon kemikaalien käsittelyssä ja varastoinnissa tapahtuvia mahdollisia ympäristövahinkoja.

Määräyksellä 5 ohjataan jätteitä ja vaarallisia jätteitä asianmukaiseen käsittelyyn.

Määräyksellä 6 estetään toiminnasta aiheutuvien kiintoainesten kulkeutumisista sade- ja sulamisvesien mukana ympäristön ojiin ja pintavesiin ja seurataan vesistövaikutuksia.

Määräys 7 on annettu välittömän ympäristövahingon torjunnan onnistumisen varmistamiseksi ja valvonnan tehostamiseksi.

Määräyksellä 8 varmistetaan tiedonkulku toiminnanharjoittajan ja alueella toimivien urakoitsijoiden ja aliurakoitsijoiden välillä.

Määräykset 8 ja 9 ovat tarpeen ympäristöluvan valvonnan ja luvan mahdollisen muutostarpeen varalta. Lisäksi määräyksellä 9 varmistetaan, että toiminnan loputtua alueelle ei jää jätteitä tai muutakaan tarpeetonta materiaalia ja maa-ainesluvassa mainitut jälkihuoltotoimenpiteet suoritetaan.

Muistutus on huomioitu päätöksessä sen määräyksissä näkyvällä tavalla. Toiminnanharjoittaja on antanut vastineensa muistutuksesta.

ASETUKSEN NOUDATTAMINEN

Jos asetuksella annetaan ympäristönsuojelulain tai jätelain nojalla jo myönnetyn luvan määräystä ankarampia säännöksiä tai luvasta poikkeavia säännöksiä luvan voimassaolosta tai tarkistamisesta, on asetusta luvan estämättä noudatettava. (YSL 70 §)

SOVELLETUT OIKEUSOHJEET

Maa-aineslaki (555/1981): 3 § (Ainesten ottamisen rajoitukset), 4 § (Luvan varaisuus), 4 a § (Maa-aineslupahakemuksen ja ympäristölupahakemuksen yhteiskäsittely), 5 § (Ottamissuunnitelma), 5 a § (Kaivannaisjätteen jätehuoltosuunnitelma), 6 § (Luvan myöntämisedellytykset), 7 § (Lupaviran-

omainen), 10 § (Luvan voimassaolo), 11§ (Lupamääräykset), 12 § (Vakuuden antaminen), 13 § (Kuuleminen), 9 § (Julkipano), 23 a § (Ilmoitusvelvollisuus).

Valtioneuvoston asetus maa-ainesten ottamisesta (926/2005): 1 § (maa-ainesluvan hakeminen), 2 § (ottamissuunnitelma), 3 § (kuuleminen), 4 § (lausunnot), 6 § (lupapäätöksen sisältö), 7 § (tarkastusmenettely), 8 § (toimenpiteet maa-ainesluvan voimassaolon aikana), 9 § (maa-aineslain mukaiset ilmoitukset).

Ympäristönsuojelulaki (527/2014): § 6 (selvilläolovelvollisuus), § 7 (velvollisuus ehkäistä ja rajoittaa ympäristön pilaantumista), § 11 (sijoituspaikan valinta), § 14 (pilaantumisen torjuntavelvollisuus), § 15 (ennaltavaruusvelvollisuus), § 16 (maaperän pilaamiskielto), § 17 (pohjaveden pilaamiskielto), § 19 (kemikaalien käyttöä koskevat erityiset velvollisuudet), § 20 (yleiset periaatteet ympäristön pilaantumisen vaaraa aiheuttavassa toiminnassa), § 22 (kunnan ympäristönsuojeluviranomainen), § 27 (yleinen luvanvaraisuus), § 29 (luvanvaraisen toiminnan olennainen muuttaminen), § 34 (toimivaltainen lupaviranomainen), § 39 (lupahakemus), § 42 (lausunnot), § 43 (muistutukset ja mielipiteet), § 44 (lupahakemuksesta tiedottaminen), § 48 (lupaharkinnan perusteet), § 49 (luvan myöntämisen edellytykset), § 52 (lupamääräykset pilaantumisen ehkäisemiseksi), § 53 (parhaan käyttökelpoisen tekniikan arviointi), § 58 (jäte- ja jätehuoltomääräykset), § 58 (jätteen käsittelytoiminnan vakuus), § 62 (seuranta- ja tarkkailumääräykset), § 70 (lupamääräyksen ja valtioneuvoston asetuksen suhde), § 71 (määräys lupamääräysten tarkistamiseksi), § 83 (lupapäätöksen sisältö), § 84 (lupapäätöksen antaminen), § 85 (lupapäätöksestä tiedottaminen), § 87 (luvan voimassaolo), § 113 (kaivannaisjätteitä koskevat määräykset), § 114 (kaivannaisjätteen jätehuoltosuunnitelma), § 172 (tiedonsaanti- ja tarkastusoi-keus), § 190 (muutoksenhaku), § 191 (valitusoikeus), § 198 (päätöksen täytäntöönpanokelpoisuus), § 205 (maksut)

Valtioneuvoston asetus ympäristönsuojelusta (713/2014): § 2 (kunnan ympäristönsuojeluviranomaisessa käsiteltävät lupa-asiat), § 3 (lupahakemuksen sisältö), § 4 (hakemukseen liitettävät tiedot), § 6 (lisätiedot jätteistä ja jätehuollosta), § 11 (kuulutus lupahakemuksesta ja asiakirjojen nähtävilläpito), § 12 (lupahakemuksesta pyydettyt lausunnot), § 13 (lupa-Asian käsittely)

Eräistä naapuruussuhteista annettu laki (26/1920): § 17, § 18

Jätelaki (646/2011):§ 12 (selvilläolo- ja tiedonantovelvollisuus), § 13 (jätteestä ja jätehuollosta aiheutuvan vaaran ja haitan ehkäiseminen), § 29 (jätteen luovuttaminen), § 72 (roskaamiskielto), § 118 (kirjanpito- ja tiedonantovelvollisuus), § 121 (siirtoasiakirja), § 122 (tiedonsaantioikeus)

Valtioneuvoston asetus jätteistä (179/2012): § 24 (siirtoasiakirjaan merkittävät tiedot ja niiden vahvistaminen)

Valtioneuvoston asetus kaivannaisjätteistä (190/2013)

Valtioneuvoston päätös melutason ohjearvoista (993/1992)

Valtioneuvoston asetus kivenlouhimojen, muun kivenlouhinnan ja kivenmurskaamojen ympäristönsuojelusta (800/2010)

Suomen ympäristökeskuksen julkaisu 25/2010: Paras käyttökelpoinen tekniikka (BAT) Ympäristöasioiden hallinta kiviainestuotannossa

Mikkelin kaupungin sekä Hirvensalmen, Ristiinan, Mäntyharjun, Pertunmaan ja Suomenniemen kunnan ympäristönsuojelumääräykset

Mikkelin seudun ympäristölautakunnan 3.3.2016 § 20 hyväksymä ympäristönsuojelun maksutaksat ja taulukot 2016 3 §

Mikkelin seudun ympäristölautakunnan 7.4.2016 § 31 hyväksymä maa-aineslain mukaisten viranomaistehtävien maksutaksa 2016 2 §

MAA-AINESLUPA- JA YMPÄRISTÖLUPAMAKSU

Maa-aineslain mukaisista maksullisista suoritteista ja maa-aines- ja ympäristönsuojelulain mukaisesta yhteiskäsittelystä määrätään maa-ainetaksassa.

Maa-aineslupahakemuksen ja ympäristönsuojelulain (527/2014) mukaisen ympäristölupa-hakemuksen yhteiskäsittelystä peritään ympäristönsuojeluviranomaisen taksan mukainen ympäristöluvan hinta ja puolet (50 %) maa-aineslain mukaisen ottamissuunnitelman tarkastamisen hinnasta.

Tästä päätöksestä peritään 3 600 € + 681 € = 4 281 €.

Luvanhaltijalta peritään vuosittain maa-aineslupaan liittyvää valvontamaksua kulloinkin voimassa olevan taksan mukaisesti. (MAL 23 §)

Maksuista saa hakea muutosta valittamalla Vaasan hallinto-oikeuteen kolmenkymmenen (30) päivän kuluessa antopäivästä antopäivää lukuun ottamatta. Valitusosoitus on liitteenä.

MUUTOKSENHAKU

Tähän päätökseen saa hakea muutosta valittamalla Vaasan hallinto-oikeuden kolmenkymmenen (30) päivän kuluessa antopäivästä antopäivää lukuun ottamatta. Asian käsittelystä perittävistä maksusta valitetaan samassa järjestyksessä kuin pääasiasta. Valitusoikeus lupapäätöksestä on luvan hakijalla ja niillä, joiden oikeutta tai etua asia saattaa koskea, sekä niillä viranomaisilla, joiden tehtävänä on valvoa asiassa yleistä etua. Valitusosoitus on liitteenä. (YSL 190 § ja 191 §)

PÄÄTÖKSEN ANTAMINEN

Päätös annetaan julkipanon jälkeen (YSL 84 §, 85 §).

Antopäivä on 7.10.2017.

Hanna Pasonen
ympäristöpäällikkö

PÄÄTÖKSEN TIEDOKSI ANTAMINEN

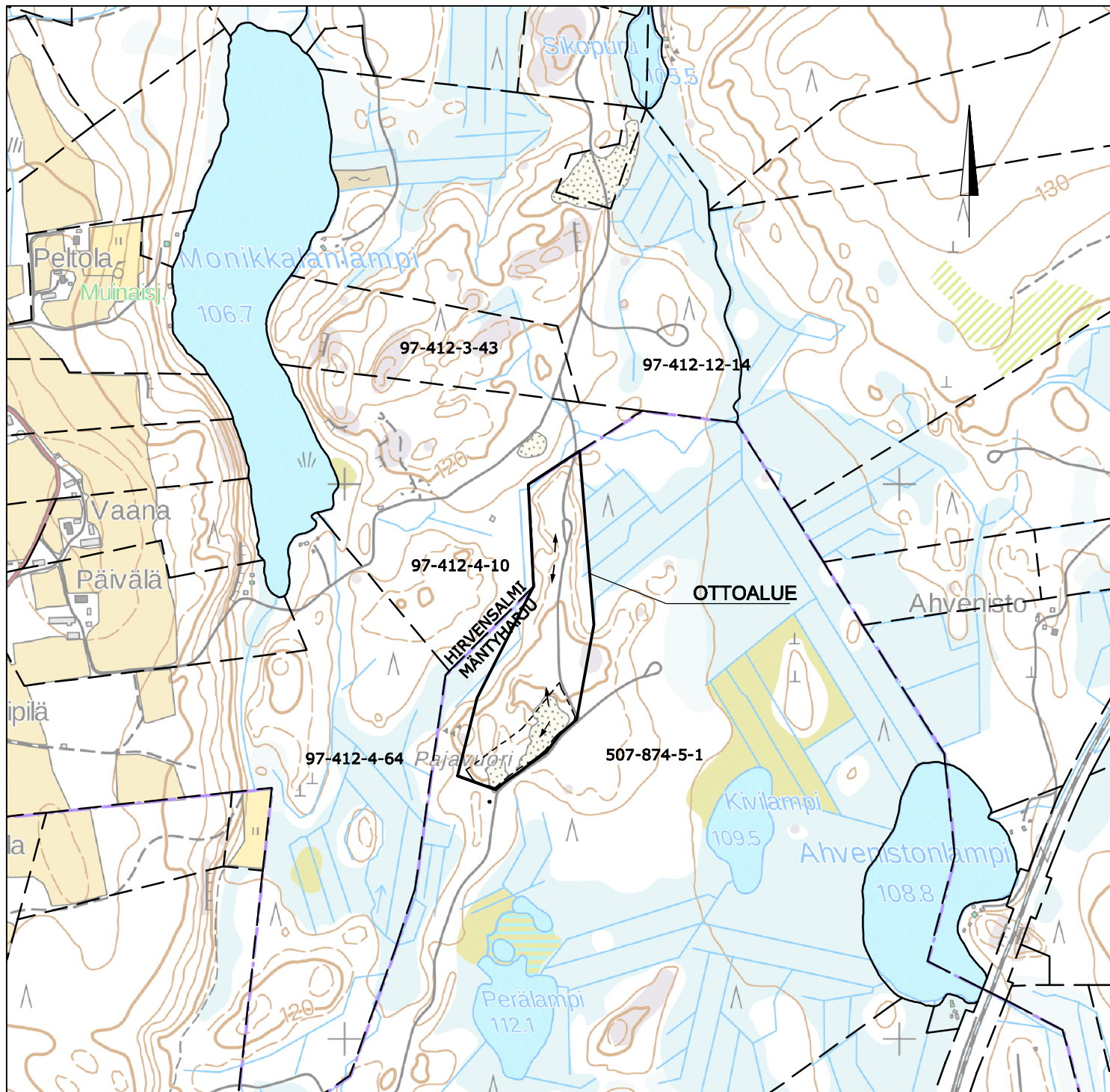
Päätös Hakijalle

Tiedoksi Etelä-Savon elinkeino-, liikenne- ja ympäristökeskus/Kirjaamo/ Ympäristönsuojelun ja vesien käytön palvelut –yksikkö

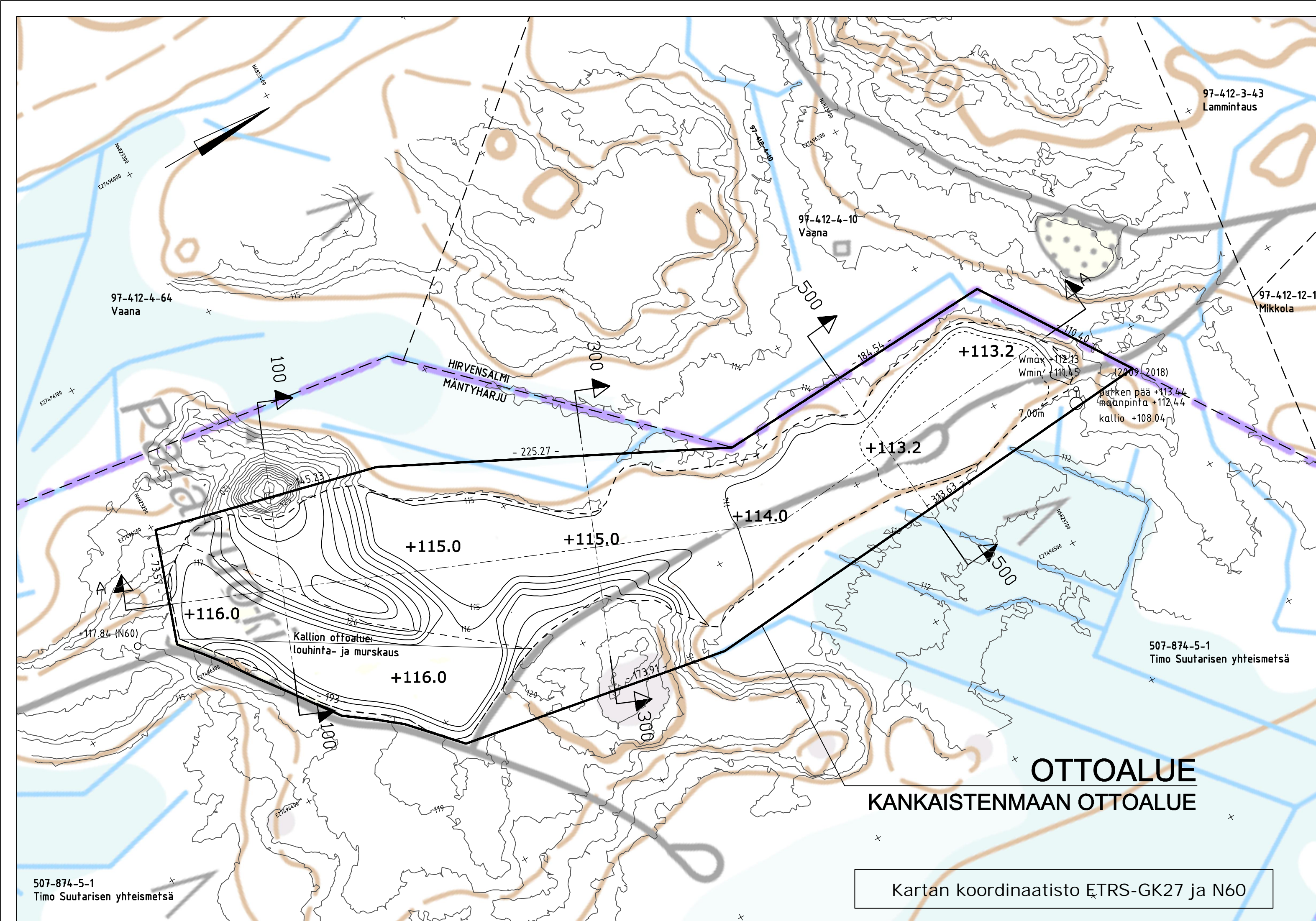
Muistutuksen tekijä (1 kpl)

Päätöksestä ilmoitetaan niille, joille on annettu erikseen tieto hakemuksesta (20 kpl).

Tieto päätöksestä julkaistaan Mäntyharjun, Hirvensalmen ja Mikkelin kaupungin ilmoitustaululla ja internet-sivuilla sekä osoitteessa www.julkipano.fi.



k. osa/ kylä Hyyrylä	kortteli/ tila	Tontti/ Rn: o 507-874-5-1	Viranomaisen merkintöjä		
Rakennustoimenpide	Rakennuskohteen nimi ja osoite Sora ja Betoni V. Suutarinen Oy Kankaistenmaan ottoalue		Piirustuslaji maa-ainesten ottamissuunnitelma	Juokseva nro	
MÄNTYHARJU			Piirustuksen sisältö yleiskartta	Mittakaava 1: 10 000	
 Ramboll Jääkärintäti 33 50130 Mikkeli puh. 040 861 9314 www.ramboll.fi			Suunn. ala GEO	Työnro 1510047387	Tiedosto 1510047387.dwg
			Piirustusnro 2	Piirustuksia Muutos	
hyv. TMas	suunn. MVal	piirt.	pvm 2.5.2019		



Kartan koordinaatisto ETRS-GK27 ja N60

k. osa/ kylä Hyrylä	kortteli/ tila	Tontti/ Rn:o 507-874-5-1	Viranomaisen merkintöjä
Rakennustoimenpide	Piiustuslaji maa-ainesten ottamissuunnitelma		Juokseva nro
Rakennuskohteen nimi ja osoite Sora ja Betoni V. Suutarinen Oy Kankaistenmaan ottoalue	Piiustuksen sisältö Suunnitelmakartta Suunniteltu lopputilanne		Mittakaava 1:2 000
MÄNTYHARJU	Suunn. ala GEO	Tyonro 1510047387	Tiedosto lopputilanne.dwg
RAMBOLL	Piiustusnro 4	Piiustuslaji	Muutos
hyv. TMas	suunn. MVal	piirt.	pvm 2.5.2019
Ramboll Jääkarinkatu 33 50130 Mikkeli puh. 040 861 9314 www.ramboll.fi			